



勤怠管理システム

Pit Touch Pro ユーザーマニュアル

2015年12月 初版

2020年07月 改訂

目 次

1	RocoTime とピットタッチ・プロについて	2
2	FeliCa カードでの打刻	2
2.1	概要	2
2.2	打刻方法	3
2.3	打刻が正常に行われないケース	5

■ 商標などについて

「ピットタッチ・プロ」は株式会社ビー・ユー・ジーSSTの登録商標です。

「FeliCa」はソニー株式会社の登録商標です。

「MIFARE」はNXPセミコンダクターズの登録商標です。

その他本文中に記載されている製品の名称は全て関係各社及び関係団体などの商標または登録商標です。

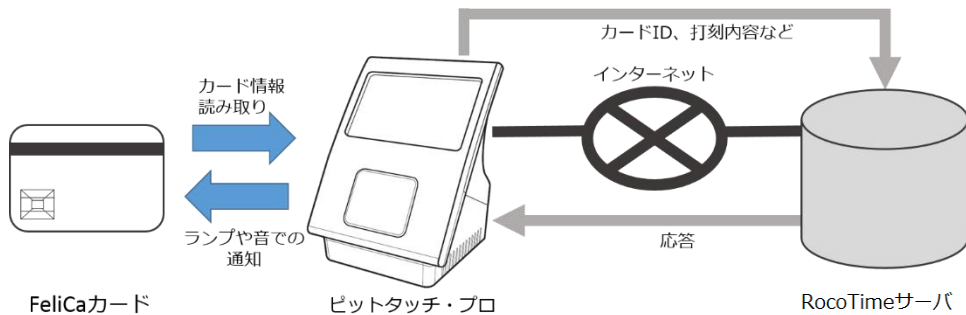
本文中®マーク、™マークは明記しておりません。

1 RocoTime とピットタッチ・プロについて

本書では、「ピットタッチ・プロ」を RocoTime の打刻端末として使用する場合の操作方法についてご案内します。

下記のように FeliCa カードのカード情報を端末で読み取り、打刻情報とともに RocoTime へ送信します。

その後、RocoTime で必要に応じて実績の登録を行ってください。



2 FeliCa カードでの打刻

FeliCa カードで打刻を行います。

※FeliCa カード以外の IC カードは使用できません。

※FeliCa カードは RocoTime に登録済みのカードをお使いください。登録されていないカードですとエラーとなり RocoTime 上に打刻データが反映されませんのでご注意ください。

2.1 概要

液晶タッチパネルは、画面にタッチすることで操作できます。画面で選択されている打刻種別を確認し、必要に応じて変更してから、非接触 IC 読み取り部に RocoTime に登録済みの FeliCa カードをかざします。



2.2 打刻方法



【1】液晶画面には現在時刻が表示されています。タッチパネルで打刻種別(出勤/退勤/外出/戻り)を選択してください。

選択中の種別は太い赤枠で表示されます。(上図は「出勤」選択状態)

「外出」「戻り」が表示されるかは設定により異なります。



【2】 FeliCa カードを非接触 IC 読み取り部にかざします。

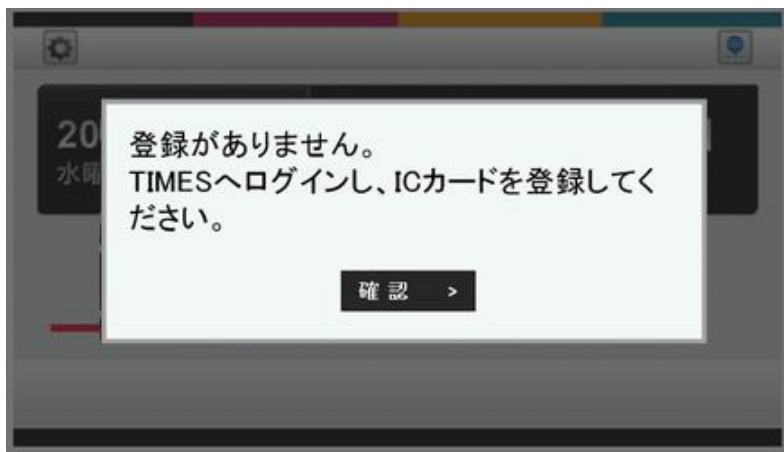
FeliCa カードが認識されると音が鳴り、非接触 IC 読み取り部が緑色に光ります。

(画面上に特にメッセージは表示されません)

2.3 打刻が正常に行われないケース

下記のようなケースの場合、RocoTime 上に打刻や実績が正常に登録されません。御確認ください。

【1】打刻した FeliCa カードが RocoTime に登録済みのカードでない場合



自動音声「登録がありません」と共に、液晶画面に上記メッセージが表示されます。非接触 IC 読み取り部は正常時と同じく緑色に光ります。

RocoTime に登録済みのカードで再度打刻を行うか、管理者に連絡して使用したカードを RocoTime に登録してください。また、パスケースに FeliCa カードが 2 枚入っているなどの場合は、対象のカードが認識されない場合もありますので 1 枚の状態にしてかざしてください。

【2】FeliCa カード以外の IC カードで打刻しようとした場合

カードを非接触 IC 読み取り部にかざしても読み取りが行われないため、エラー音も鳴らず、緑色に光りません。



RocoTime に登録済みのカードで再度打刻を行ってください。

【3】打刻種別を誤って登録したり、同じ打刻種別を複数打刻した場合



端末上では明らかに誤った打刻種別であっても、エラーとならずそのまま登録されます。

RocoTime 上で所定労働時間と正しく紐付けができなくなります。RocoTime にログインし、打刻や実績の修正を行ってください。

【4】 端末でネットワーク通信が行われていない場合 (1)

ネットワーク通信が行われていない場合、未接続マーク「」が表示され、打刻データは端末上に未送信データとして保存されます。そのため、打刻が行われていても RocoTime 上に登録されません。通信が再開されると接続中マーク「」となり、打刻データが RocoTime に送信されます。

ネットワーク通信が復旧しない場合は管理者にお問い合わせください。

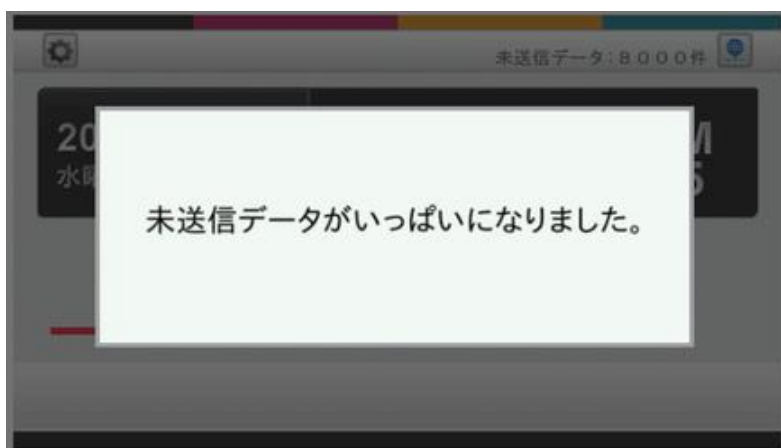
	接続中	ネットワークを使用できます。
	未接続	ネットワークを使用できません。



また未接続状態のときは、RocoTime との通信が行われなため、RocoTime に登録されていない FeliCa カードであってもエラー **【1】** の状態) となりませんのでご注意ください。

【5】 端末でネットワーク通信が行われていない場合 (2)

ネットワーク通信が行われず、未送信データ件数が 8000 件になると表示されます (未送信データフル画面)。この画面が表示されている間は FeliCa カードで登録することができません。管理者にお問い合わせください。



【6】エラー画面が表示されている場合

ピットタッチ・プロの設定値が不正であるなどの理由で、勤怠打刻の動作が正常にできない場合に表示されます（エラー画面）。管理者にお問い合わせください。

